

# Skogsbruksplan

**Planens namn** Plintsberg 6:8  
**Planen avser tiden** fr o m 2022-06-04 och tio år framåt  
**Fältarbetet utfört under** juni 2018  
**Planen upprättad av**

## Fastighetsuppgifter

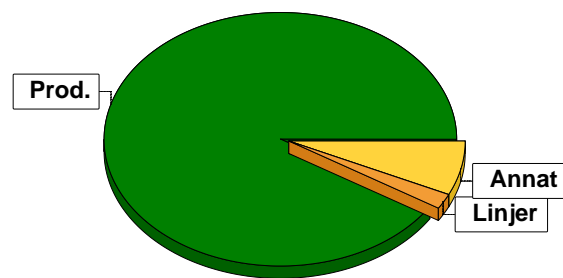
**Fastighet** PLINTSBERG 6:8  
Dalarnas län, Leksand, Leksand



# Sammanställning över fastigheten

## Arealer

	hektar	%
Produktiv skogsmark	11,9	91
Myr/kärr/mosse	0,0	<1
Berg/Hällmark	0,0	<1
Inäga/åker	0,0	<1
Väg och kraftledning (linjeavdrag)	0,2	2
Annat	0,9	7
<hr/>		
Summa landareal	13,0	
Vatten	0,0	



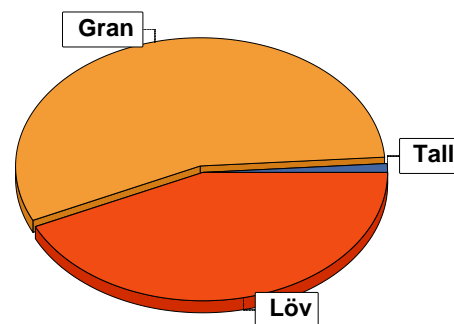
## Virkesförråd

	m <sup>3</sup> sk	%	ha
<b>Totalt</b>			
<b>Tall</b>	14	1	0,0
<b>Gran</b>	926	56	5,7
<b>Löv</b>	719	43	6,2

m<sup>3</sup>sk  
1659

### Medeltal

m<sup>3</sup>sk per hektar  
139



## Bonitet

Fastighetens medelbonitet är beräknad till **5,8** m<sup>3</sup>sk per ha

## Tillväxt

Tillväxt för perioden 2022-06-04 + 10 år beräknad med hänsyn till föreslagna åtgärder **72** m<sup>3</sup>sk per år

## Avverkningsförslag

	m <sup>3</sup> sk
Föryngringsavverkning	579
Gallring	259
<b>Totalt under perioden</b>	<b>838</b>

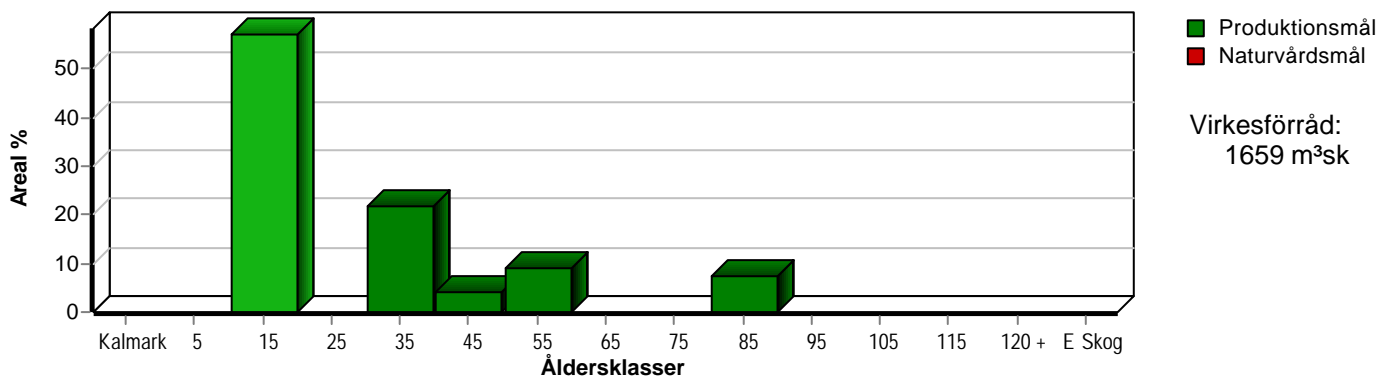
Förväntad tillväxt första växtsäsongen **88** m<sup>3</sup>sk  
**7,4** m<sup>3</sup>sk per ha



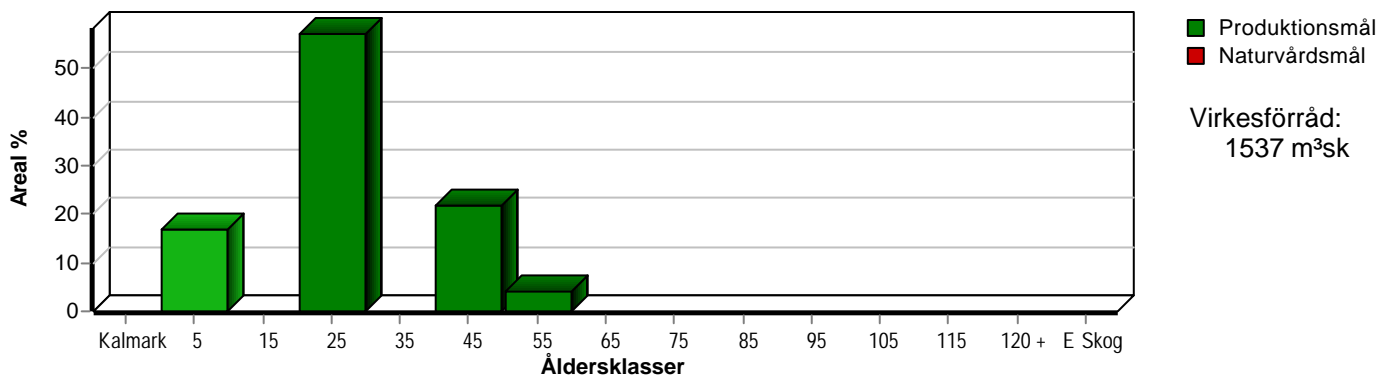
# Skogens fördelning på åldersklasser

Åldersklass	Areal		Virkesförråd				
	ha	%	Totalt m <sup>3</sup> sk	m <sup>3</sup> sk /ha	Gran %	Löv %	Tall %
<b>Kalmark</b>							
- 9 år							
10 - 19	6,8	57	217	32	43	57	
20 - 29							
30 - 39	2,6	22	660	254	40	60	
40 - 49	0,5	4	203	406	90	10	
50 - 59	1,1	9	289	263	48	52	
60 - 69							
70 - 79							
80 - 89	0,9	8	290	322	85	10	5
90 - 99							
100 - 109							
110 - 119							
120 +							
Lågproduktkog(E)							
ÖF/Skikt							
<b>Summa/Medel</b>	<b>11,9</b>	<b>100</b>	<b>1659</b>	<b>139</b>	<b>56</b>	<b>43</b>	<b>1</b>

Arefördelning, aktuell



Arefördelning, om 10 år (föresatt att föreslagna åtgärder utförs)



# Skogens fördelning på huggningsklasser

Huggningsklass	Areal		Virkesförråd				
	ha	%	Totalt m <sup>3</sup> sk	m <sup>3</sup> sk /ha	Gran %	Löv %	Tall %
<b>Kalmark</b> K1							
K2							
<b>Röjningsskog</b> R1							
R2	6,8	57	217	32	43	57	
<b>Gallringsskog</b> G1	3,1	26	863	278	52	48	
G2							
<b>Föryngrings- avverknings- skog</b> S1							
S2	2,0	17	579	290	67	31	3
S3							
<b>Lågproducer- ande skog</b> E1							
E2							
E3							
<b>Överstånd/Skikt</b>							
<b>Summa/Medel</b>	11,9	100	1659	139	56	43	1

## Kalmark

- K1 Obehandlad kalmark**  
Mark där åtgärd(er) behövs för att erhålla tillfredsställande föryngring.
- K2 Behandlad kalmark**  
Mark som fullständigt behandlats med återväxt-åtgärder men där föryngringen inte säkerställts.

## Röjningsskog

- R1 Plantskog**  
Säkerställd föryngring upp till 1,3 m medelhöjd.
- R2 Ungskog**  
Skog som är över 1,3 m och som i utvecklings-hänseende motsvarar röjningsskog.

## Gallringsskog

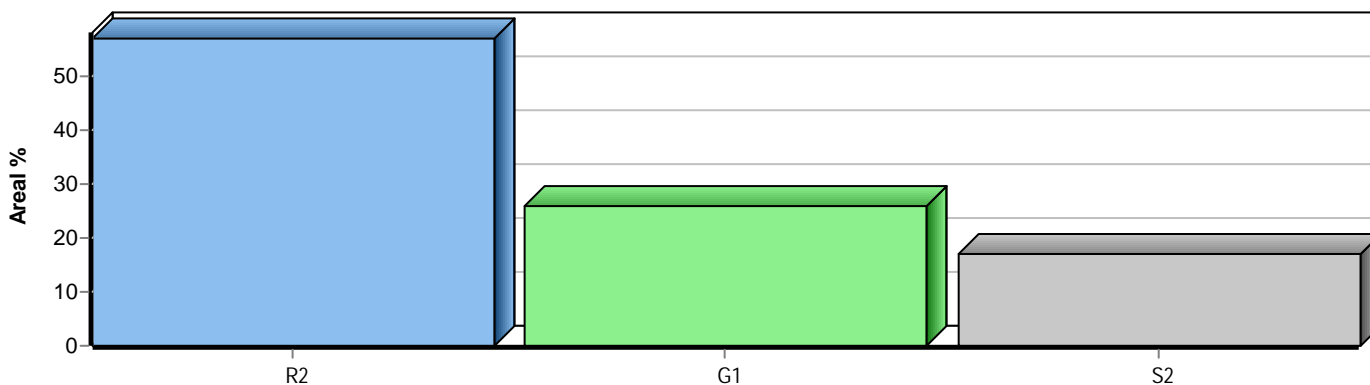
- G1 Normal gallringsskog**  
Skog som är yngre än skyddsåldern (lägsta ålder för föryngringsavverkning).
- G2 Äldre gallringsskog**  
Skog som uppnått skyddsåldern och där nästa lämpliga åtgärd normalt är gallring.

## Föryngringsavverkningsskog

- S1 Skog som kan föryngringsavverkas**  
Normalt föreslås ingen avverkningsåtgärd under planperioden.
- S2 Skog som är mogen att föryngringsavverkas**  
Normalt infaller en avverkningsåtgärd under planperioden.
- S3 Skog i föryngringsbar ålder**  
Föryngringsavverkning bör dock inte utföras.

## Lågproducerande skog

- E1 Restskog**  
Skog som lämnats efter avverkning eller som uppkommit på grund av skada.
- E2 Gles skog**  
Gles skog eller skog av ett för marken olämpligt trädslag.
- E3 Skog av hagmarkskaraktär**  
Gles skog av hagmarkskaraktär.

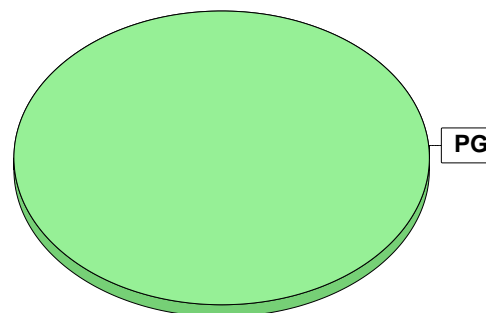


# Skogens fördelning på målklasser

Målklass	Areal		Virkesförråd		Tillväxt		Antal avd
	ha	%	m <sup>3</sup> sk	%	m <sup>3</sup> sk	%	
PG	11,9	100,0	1659	100,0	724	100,0	10
PF - produktion							0
PF - naturvård							0
NS							0
NO							0
Summa	11,9	100,0	1659	100,0	724	100,0	10

## Impediment

	ha	%
Myr	0,0	<1
Berg	0,0	<1



## Målklasser

Målklasserna ger information om skogens brukning. Klasserna har följande innebörd:

**PG** Produktionsmål med miljöhänsyn

I avdelningar med låga naturvärden där produktionsmålet styr skötseln. Miljöhänsyn tas genom att hänsynsytor, trädgrupper, evighetsträd och buskar mm lämnas. Miljöhänsyn motsvarar högst ca 10 % av avdelningens produktiva skogsmarksareal.

**PF** Produktionsmål med förstärkt miljöhänsyn

I avdelningar med låga/vissa naturvärden förenas produktionsmålet med en förstärkt miljöhänsyn. Produktionsmålet styr huvudinriktningen av skötseln, medan naturvårdsmålet dominerar i vissa delar av avdelningen. Förhållandet mellan målen anges som procentsatser av avdelningens produktiva skogsmarksareal. Förstärkt miljöhänsyn innebär att mer än 10 % av avdelningens produktiva skogsmarksareal utgörs av naturhänsyn. Naturvårdsmålet kan i vissa fall överstiga 50 % av avdelningens produktiva skogsmarksareal.

**NS** Naturvårdsmål med skötsel

I avdelningar med höga naturvärden där återkommande skötsel är nödvändig för att bibehålla områdets naturvärden samt avdelningar med förutsättningar att återskapa dessa naturvärden. Naturvårdsmålet styr skötseln som endast utförs när det är motiverat av naturvårdsskäl.

**NO** Naturvårdsmål, orört

I avdelningar med höga naturvärden där fri utveckling är nödvändig för att bibehålla områdets naturvärden samt avdelningar med förutsättningar att återskapa dessa naturvärden. Naturvårdsmålet styr genom att området lämnas för fri utveckling. Ibland kan dock ett nyskapande av död ved vara nödvändig för att påskynda utvecklingen av höga naturvärden.



# Sammanställning lövdominerade bestånd

För certifiering ska, under merparten av omloppstiden, minst 5 % av arealen för den friska och fuktiga marken domineras av löv.

Av sammanställningens produktiva skogsmarksareal om 11,9 ha är 100,0 % (11,9 ha) frisk eller fuktig.

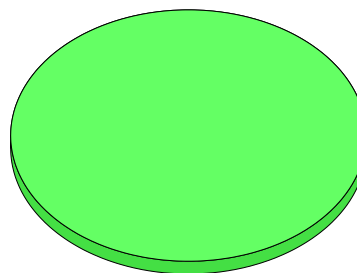
Sammanställningen avser frisk eller fuktig skogsmark som är lövdominerad (minst 50 % löv i trädslagsandelar).

Aktuella - lövdominerade bestånd enligt planens trädslag (i röjningsskog räknas endast det löv som överensstämmer med ståndortsindex).

Framtida -bestånd av planläggaren markerade som lämpliga för lövdominans under omloppstiden.

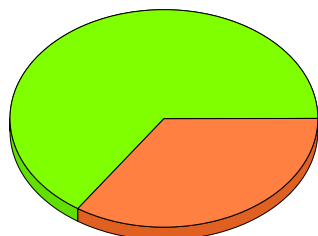
## Fördelning fuktclasser för skogsmark

Frisk, 100,0 %, 11,9 ha



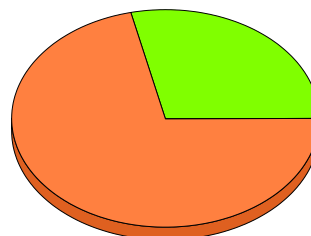
## Lövdominerade bestånd - aktuella

Lövdominerat: NS och NO, 0,0 %, 0,0 ha  
 Lövdominerat: Övriga, 65,5 %, 7,8 ha  
 Ej lövdominerat, 34,5 %, 4,1 ha



## Lövdominerade bestånd - framtida

Lövdominerat: NS och NO, 0,0 %, 0,0 ha  
 Lövdominerat: Övriga, 28,6 %, 3,4 ha  
 Ej lövdominerat, 71,4 %, 8,5 ha



### Lövdominerade bestånd - aktuella

Areal % av areal frisk eller fuktig

	Areal	% av areal frisk eller fuktig	Areal	% av areal frisk eller fuktig
<b>NS + NO</b>	0,0 ha	0,0 %	0,0 ha	0,0 %
<b>Övriga</b>	7,8 ha	65,5 %	3,4 ha	28,6 %
<b>Summa</b>	7,8 ha	65,5 %	3,4 ha	28,6 %

### Lövdominerade bestånd - framtida

Areal % av areal frisk eller fuktig

Lövdominerade bestånd - aktuella						
Avdelning	Areal	Målklass	Ålder	TGLBÄ	Andel av areal frisk eller fuktig	
1/2	2,6 ha	PG	34	04600	21,8 %	
1/3	0,6 ha	PG	54	02800	5,0 %	
1/4	0,3 ha	PG	19	02800	2,5 %	
2/12	3,4 ha	PG	14	04600	28,6 %	
2/14	0,9 ha	PG	19	02800	7,6 %	

Lövdominerade bestånd - framtida						
Avdelning	Areal	Målklass	Ålder	TGLBÄ	Andel av areal frisk eller fuktig	
2/12	3,4 ha	PG	14	04600	28,6 %	



# Sammanställning lövdominerade bestånd

## Lövdominerade bestånd - framtida

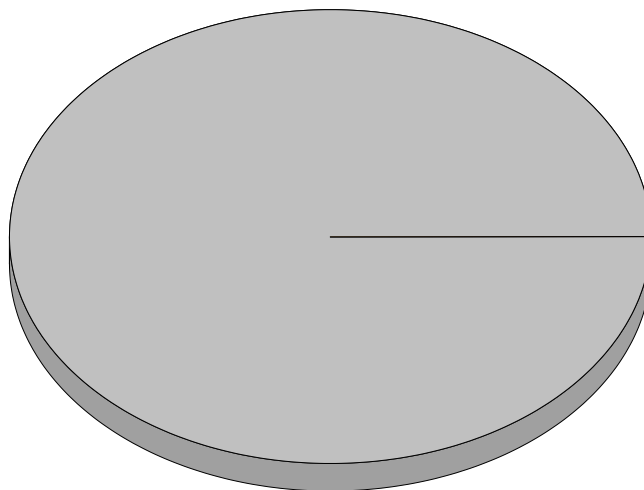
Avdelning	Areal	Målklass	Ålder	TGLBÄ	Andel av areal frisk eller fuktig
-----------	-------	----------	-------	-------	-----------------------------------



# Sammanställning certifiering

Sammanställningen avser 11,9 ha produktiv skogsmark.

■ Målklass NS/NO, 0,0 %, 0,0 ha ■ Anpassad skötsel, 0,0 %, 0,0 ha ■ Övrig produktiv skogsmark, 100,0 %, 11,9 ha



## Avdelningar för certifiering NS/NO

Avdelning	Areal		Mål	Ålder	TGLBÄ	m <sup>3</sup> sk		Skogsbruksmetod
	ha	%				ha	avd	
Summa	<0,1	<0,1				0		

## Avdelningar för certifiering framtida lövdominans

<sup>1</sup> % av planens friska/fuktiga mark

Avdelning	Areal		Mål	Ålder	TGLBÄ	m <sup>3</sup> sk		Skogsbruksmetod
	ha	% <sup>1</sup>				ha	avd	
Summa	<0,1	<0,1				0		

## Avdelningar för certifiering anpassad skötsel (flexpott)

Avdelning	Areal		Mål	Ålder	TGLBÄ	m <sup>3</sup> sk		Skogsbruksmetod
	ha	%				ha	avd	
Summa	<0,1	<0,1				0		





# Avverkning och tillväxt

## Avverkning

I redovisad avverkningsvolym ingår 5 års tillväxt för avverkningar med angelägenhetsgrad 2 och 3.

I begreppet löv ingår alla lövträdsarter.

Åldersklass	Gallring				Förnygringsavverkning			
	ha	Barr m <sup>3</sup> sk	Löv m <sup>3</sup> sk	Totalt m <sup>3</sup> sk	ha	Barr m <sup>3</sup> sk	Löv m <sup>3</sup> sk	Totalt m <sup>3</sup> sk
<b>Kalmark</b>								
- 9 år								
10 - 19								
20 - 29								
30 - 39	2,6	79	119	198				
40 - 49	0,5	55	6	61				
50 - 59					1,1	139	150	289
60 - 69								
70 - 79								
80 - 89					0,9	261	29	290
90 - 99								
100 - 109								
110 - 119								
120 +								
Lågprodskog(E) ÖF/Skikt								
Grundförslag Högre alt. Lägre alt.	3,1	134	125	259	2,0	400	179	579

Total avverkning

838

## Tillväxt

I sammanställningen redovisas tillväxt under perioden samt areal och virkesförråd efter 10 år.

Observera att såväl tillväxt som areal och virkesförråd om 10 år förutsätter att föreslagna åtgärder utförs

Åldersklass	Tillväxt			Areal och virkesförråd efter 10 år		
	Barr m <sup>3</sup> sk	Löv m <sup>3</sup> sk	Totalt m <sup>3</sup> sk	ha	m <sup>3</sup> sk	m <sup>3</sup> sk/ha
<b>Kalmark</b>						
- 9 år				2,0		
10 - 19	158	213	371			
20 - 29				6,8	588	86
30 - 39	104	156	260			
40 - 49	55	6	61	2,6	723	278
50 - 59	8	10	18	0,5	203	406
60 - 69						
70 - 79						
80 - 89	12	1	13			
90 - 99						
100 - 109						
110 - 119						
120 +						
Lågprodskog(E) ÖF/Skikt					23	
Summa	337	386	723	11,9	1537	129



# Skogsvårdsåtgärder

Blanketten innehåller ett sammandrag av avdelningsvis föreslagna åtgärder.  
Sammanställningen förutsätter att samtliga åtgärder enligt grundförslaget utförs.

Åtgärd (F) = Följd (A) = Alternativ	Angelägenhetsgrad				Summa ha
	Förfallna ha	Snarast ha	2 - 5 år ha	5 - 10 år ha	
Plantering, Följd		2,0			2,0
Återväxtkontroll, Följd		2,0			2,0
Röjning		6,8			6,8
Röjning, Följd				5,2	5,2
Markberedning, annan, Följd		2,0			2,0
Summa ha		12,8		5,2	18,0



# Åtgärdsöversikt

Samtliga avdelningar där åtgärder är föreslagna finns här uppräknade.

Angelägenhetsgrad: 1 = Snarast, 2 = Inom 2-5 år, 3 = Inom 5-10 år, 4 = Inom 10 - 20 år

Åtgärd (F) = Följd (A) = Alternativ	Ang	Avdelning	Prod areal ha	Ålder år	Stånd- orts- index	Volym m³sk /ha	Uttag m³sk inkl tillv	Utförs år	Anteckning
Underv röj f för yng avv	1	1 - 3	0,6	54	B22	256	92		
För yng avv	1	1 - 3	0,6	54	B22	256	61		
För yng avv	1	1 - 5	0,5	54	G26	270	135		
Underv röj f för yng avv	1	1 - 7	0,9	84	G24	322	174		
För yng avv	1	1 - 7	0,9	84	G24	322	116		
Gallring	1	1 - 2	2,6	34	B22	254	198		
Underv röj f gallring	1	1 - 2	2,6	34	B22	254	0		
Gallring	1	2 - 13	0,5	44	G26	406	61		
Röjning	1	1 - 1	1,6	19	G24	37	0		
Röjning	1	1 - 4	0,3	19	B22	28	0		
Röjning	1	1 - 6	0,6	19	G24	29	0		
Röjning	1	2 - 12	3,4	14	B22	29	0		
Röjning	1	2 - 14	0,9	19	B22	38	0		
Plantering (F)	1	1 - 3	0,6	54	B22	256	0		
Återväxtkontroll (F)	1	1 - 3	0,6	54	B22	256	0		
Plantering (F)	1	1 - 5	0,5	54	G26	270	0		
Återväxtkontroll (F)	1	1 - 5	0,5	54	G26	270	0		
Plantering (F)	1	1 - 7	0,9	84	G24	322	0		
Återväxtkontroll (F)	1	1 - 7	0,9	84	G24	322	0		
Markberedning, annan (F)	1	1 - 3	0,6	54	B22	256	0		
Markberedning, annan (F)	1	1 - 5	0,5	54	G26	270	0		
Markberedning, annan (F)	1	1 - 7	0,9	84	G24	322	0		
Röjning (F)	3	1 - 4	0,3	19	B22	28	0		

# Åtgärdsöversikt

Samtliga avdelningar där åtgärder är föreslagna finns här uppräknade.

Angelägenhetsgrad: 1 = Snarast, 2 = Inom 2-5 år, 3 = Inom 5-10 år, 4 = Inom 10 - 20 år

Åtgärd (F) = Följd (A) = Alternativ	Ang	Avdelning	Prod areal ha	Ålder år	Stånd- orts- index	Volym m <sup>3</sup> sk /ha	Uttag m <sup>3</sup> sk inkl tillv	Utförs år	Anteckning
Röjning (F)	3	1 - 6	0,6	19	G24	29	0		
Röjning (F)	3	2 - 12	3,4	14	B22	29	0		
Röjning (F)	3	2 - 14	0,9	19	B22	38	0		

# Avdelningsbeskrivning

## Skifte: Skifte 1

När: 1 = Snarast, 2 = Inom 2-5 år, 3 = Inom 5-10 år, 4 = Inom 10 - 20 år, FF = Förfallen

<sup>2</sup> PG - Produktionsmål med miljöhänsyn

<sup>1</sup> i = grön kommentar, ii = generell kommentar, iii = åtgärdskommentar, iv = speciella värden

Avd nr	Areal ha (-Avdrag) [Skikt]	Ägo	Ålder år	Hkl Skikt	SI	Virkesförråd m <sup>3</sup> sk		Mål klass	Trädslag	Med diam cm	Med höjd m	G-yta m <sup>2</sup>	Terräng		Beskrivning	Åtgärd Alternativ	När	Uttag inkl tillväxt		Årlig tillväxt m <sup>3</sup> sk per ha	Not <sup>1</sup>	
						ha	avd						GYL	Trp				%	m <sup>3</sup> sk			
1	1,6	1	19	R2	G24	37	59	PG <sup>2</sup>	Gran Löv	60 40				211		Olikåldrigt Frisk (2)	Röjning	1	20		5,3	
Drivning: G: Goda (2). Y: Mycket jämn (1). L: Plan mark (1).																						
2	2,6	1	34	G1	B22	254	660	PG <sup>2</sup>	Gran Löv	40 60	18 18	18 18	11 18	312		Enstaka äldre granar Frisk (2)	Gallring Underv röj f gallring	1 1	30	198	10,0	
Drivning: G: Medelgoda (3). Y: Mycket jämn (1). L: Svag lutning (2).																						
3	0,6	1	54	S2	B22	256	154	PG <sup>2</sup>	Gran Löv	20 80	24 24	20 24	4 19	312		Fd inäga Frisk (2)	Underv röj f föryng avv Föryng avv Markberedning, annan (F) Plantering (F) Återväxtkontroll (F)	1 1 1 1 1	60 100	92 61	1,7	
Priotal Visar-%: 3,9																						
Drivning: G: Medelgoda (3). Y: Mycket jämn (1). L: Svag lutning (2).																						
4	0,3	1	19	R2	B22	28	8	PG <sup>2</sup>	Gran Löv	20 80				312		Olikåldrigt Frisk (2)	Röjning Röjning (F)	1 3	10 10		4,4	
Drivning: G: Medelgoda (3). Y: Mycket jämn (1). L: Svag lutning (2).																						
5	0,5	1	54	S2	G26	270	135	PG <sup>2</sup>	Gran Löv	80 20	23 22	22 22	20 6	312		Enstaka torrgran Frisk (2)	Föryng avv Markberedning, annan (F) Plantering (F) Återväxtkontroll (F)	1 1 1 1	100	135	1,6	
Priotal Visar-%: 4,3 Gallringsmall (SKS): 0,4																						
Drivning: G: Medelgoda (3). Y: Mycket jämn (1). L: Svag lutning (2).																						

# Avdelningsbeskrivning

## Skifte: Skifte 1

När: 1 = Snarast, 2 = Inom 2-5 år, 3 = Inom 5-10 år, 4 = Inom 10 - 20 år, FF = Förfallen

<sup>2</sup> PG - Produktionsmål med miljöhänsyn

<sup>1</sup> i = grön kommentar, ii = generell kommentar, iii = åtgärdskommentar, iv = speciella värden

Avd nr	Areal ha (-Avdrag) [Skikt]	Ä g o	Ålder år	Hkl Skikt	SI	Virkesförråd m <sup>3</sup> sk		Mål klass	Trädslag	Med diam cm	Med höjd m	G-yta m <sup>2</sup>	Terräng		Beskrivning	Åtgärd Alternativ	N ä r	Uttag inkl tillväxt		Årlig tillväxt m <sup>3</sup> sk per ha	Not <sup>1</sup>
						ha	avd						GYL	Trp				%	m <sup>3</sup> sk		
6	0,6	1	19	R2	G24	29	17	PG <sup>2</sup>	Gran Löv	60 40				312	Olikåldrigt Luckigt Frisk (2)	Röjning Röjning (F)	1 3	20 10		4,8	
Drivning: G: Medelgoda (3). Y: Mycket jämn (1). L: Svag lutning (2).																					
7	0,9	1	84	S2	G24	322	290	PG <sup>2</sup>	Tall Gran Löv	5 85 10	33 23 19	20 20 20	1 30 2	311	Frisk (2)	Underv röj f föryng avv Föryng avv Markberedning, annan (F) Plantering (F) Återväxtkontroll (F)	1 1 1 1 1	60 100	174 116	1,5	
Priotal Visar-%: 3,0 Gallringsmall (SKS): 2,4 Drivning: G: Medelgoda (3). Y: Mycket jämn (1). L: Plan mark (1).																					
9	0,6	5													Inäga						ii <sup>1</sup>
Generellt: Inäga																					
11	0,2 (-0,1)	5 L													Vägområde						ii <sup>1</sup>
Generellt: Vägområde																					

# Avdelningsbeskrivning

## Skifte: Skifte 2

När: 1 = Snarast, 2 = Inom 2-5 år, 3 = Inom 5-10 år, 4 = Inom 10 - 20 år, FF = Förfallen

<sup>2</sup> PG - Produktionsmål med miljöhänsyn

<sup>1</sup> i = grön kommentar, ii = generell kommentar, iii = åtgärdskommentar, iv = speciella värden

Avd nr	Areal ha (-Avdrag) [Skikt]	Ä g o	Ålder år	Hkl Skikt	SI	Virkesförråd m <sup>3</sup> sk		Mål klass	Trädslag	Med diam cm	Med höjd m	G-yta m <sup>2</sup>	Terräng		Beskrivning	Åtgärd Alternativ	N ä r	Uttag inkl tillväxt		Årlig tillväxt m <sup>3</sup> sk per ha	Not <sup>1</sup>	
						ha	avd						GYL	Trp				%	m <sup>3</sup> sk			
12	3,5 (-0,1)	1 L	14	R2	B22	29	99	PG <sup>2</sup>	Gran Löv	40 60				311		Frisk (2)	Röjning Röjning (F)	1 3	20 10		5,6	
Drivning: G: Medelgoda (3). Y: Mycket jämn (1). L: Plan mark (1).																						
13	0,5	1	44	G1	G26	406	203	PG <sup>2</sup>	Gran Löv	90 10	26 24	20 20	30 4	211		Enstaka torrgran Frisk (2)	Gallring	1	30	61	12,2	
Priotal Gallringsmall (SKS): 2,7 Total gödslingseffekt (under ca 10 år) av en giva om 150 Kg N/ha: 23 m <sup>3</sup> sk/ha																						
Drivning: G: Goda (2). Y: Mycket jämn (1). L: Plan mark (1).																						
14	0,9	1	19	R2	B22	38	34	PG <sup>2</sup>	Gran Löv	20 80				311		Frisk (2)	Röjning Röjning (F)	1 3	20 10		5,8	
Drivning: G: Medelgoda (3). Y: Mycket jämn (1). L: Plan mark (1).																						
15	0,2	5														Ledning						ii <sup>1</sup>
Generellt: Ledning																						

## Kommentarer till Plintsberg 6:8

### Belägenhet

Fastigheten är belägen i Leksands församling, Leksands kommun i Dalarnas län. Plintsberg 6:8 består av två skiften. Totalarealen är 15,3 ha varav 11,9 ha är produktiv skogsmark.

### Mål och inriktning

#### *Tillväxt och avverkning*

Åldersfördelningen är ojämn fördelad, med en större andel röjskog samt skog som har uppnått lägsta slutavverkningsålder. Tillväxten på fastigheten ligger på ca 70 m<sup>3</sup>sk/år och grundavverkningsförslaget är ca 700 m<sup>3</sup>sk/10 år. Avverkningsförslaget grundar sig främst på äldre gran som har stor risk att utsättas för torkskador.

#### *Skogsvård*

Skogsvården är en mycket viktig del för ett bestånd under en omloppstid. Försummad skogsvård kan i framtiden ge instabila bestånd vid extrema vädersituationer.

#### Markberedning och plantering

Vid nyetableringen av skogsbestånd är det viktigast att man får en bra start genom markberedning och plantering. Enstaka bestånd på fastigheterna kan det fungera bra med självföryngring under fröträd eller under skärm. Marken bör dock då blottläggas en del för att få fram så stor yta mineraljord som möjligt för att en stor mängd frö ska kunna gro. Är marken alltför sten- och blockbunden bör man dock undvika markberedning.

#### Röjning

Till skogsvården hör den viktiga röjningen. Under de första åren behöver träden ha konkurrens för att skapa en god kvalitet. Dock behöver man sära en del på dessa konkurrenter för att ge den bättre parten bättre tillväxtmöjligheter av rotsystem, grönkrona och stamdimension. Generellt sett är det lämpligt med två röjningar under beståndets ungdomsfas. Den första röjningen vid 6-10 års ålder och den andra vid omkring 15 års ålder.

På fastigheterna finns akuta behov av röjning. Det gäller bestånd 1, 4, 6, 12 samt 14.

### Naturvård och kulturvärden

Det finns ej något frivilligt naturvårdsåttagande på fastigheten. Då den ej överstiger 20 ha produktiv skogsmark.

Lövdominerade bestånd idag utgör 65,7 %. Enligt PEFC så ska fr.o.m. 2018 5% av den friska/fuktiga marken utgöras av framtida lövdominerade bestånd. 29,3 % är registrerade som framtida lövdominans.

Det kan dock finnas kulturspår av gamla vägar, torpplatser eller kolbottnar på fastigheterna. Ser man en annan typ av växtlighet i skogen såsom rosenbuskar eller andra bärande träd eller buskar kan man misstänka att det har funnits någon typ av verksamhet eller boplatz i området. Misstänker man något är det viktigt att vara försiktig med avverkning och främst markberedning i området.

### Skogstillståndet

Virkesförrådet på fastigheterna är ca 1 300 m<sup>3</sup>sk vilket ger ett medelförråd som är ca 100 m<sup>3</sup>sk/ha. Trädslagsfördelningen är 1 % tall, 57 % gran & 42 % löv.





## Mellanskogs skötselråd

Under planperioden är det viktigt att sköta om gallringsskogen med kommande förstagallringar och lägga ett stort fokus på röjningsarbetet.

När det gäller föryngringsavverkning bör man välja de bestånd som har högre granandel först och eventuellt överhålla skog där tallandelen är högre. Äldre gran kan få en negativ ekonomisk utveckling där de står. Därmed bör dessa områden tas bort och erättas med skog som är frisk och har en hög tillväxt både volymmässigt och ekonomiskt. Viss tallskog bedöms kunna stå längre.

Det viktigaste i korthet för Plintsberg 6:8 under denna planperiod

- Utföra kommande förstagallringar.
- Utföra kommande ungskogsrojning.
- Vara noggrann med återväxten efter föryngringsavverkningar.
- Se över fastigheternas rågångar och vid behov förbättra märkningen.

